

RAPPORTO ANNUALE

2022

Soluzione settoriale per la sicurezza del lavoro e la tutela della salute nel settore delle automobili e dei veicoli a due ruote SAD



ABBREVIAZIONI

AEH	Zentrum für Arbeitsmedizin, Ergonomie und Hygiene AG
ASP	Associazione Svizzera del Pneumatico
CB	Corso base
CFSL	Commissione federale di coordinamento per la sicurezza sul lavoro
CS	carrosserie suisses
DPI	Dispositivo di protezione individuale
ERFA	Gruppo di scambio di esperienze
LAINF	Legge federale sull'assicurazione contro gli infortuni
PERCO	Persona di contatto per la sicurezza sul lavoro
PS	Protezione della salute
SAA	Swiss Automotive Aftermarket
SAD	Soluzione settoriale per la sicurezza del lavoro e la tutela della salute nel settore delle automobili e dei veicoli a due ruote
SSAINF	Servizio centrale delle statistiche dell'assicurazione contro gli infortuni
SL	Sicurezza sul lavoro
UPSA	Unione svizzera dell'automobile



1. ASPETTI GENERALI	
1.1 SINTESI	04
1.2 «ASA-CONTROL»	04
1.3 SOCI SAD	04 / 05
1.4 RAPPRESENTANTI DELL'ORGANO RESPONSABILE SAD	06
2. OBIETTIVI 2022	
2.1 OBIETTIVO QUANTITATIVO	07
2.2 OBIETTIVI QUALITATIVI	07
3. ATTIVITÀ 2022	
3.1 SEDE CENTRALE	08
3.2 SERVIZIO SPECIALISTICO	08
3.3 HOTLINE	09
3.4 SEDUTE DELL'ORGANO RESPONSABILE	09
4. FORMAZIONE	
4.1 LEZIONI ONLINE E IN PRESENZA	10
4.2 PARTECIPANTI	10/11
5. CONTROLLING	
5.1 AUDIT / ISPEZIONI DI SICUREZZA	12
5.2 INDICATORI SSAINF	15
6. OBIETTIVI GLOBALI IN MATERIA DI SICUREZZA SUL LAVORO	16 / 17
7. SVILUPPO DELLA SOLUZIONE SETTORIALE	18
8. IMPRESSUM	18
9. PERSONALE DELLA SEDE CENTRALE DELLA SAD	19

1. ASPETTI GENERALI

1.1 SINTESI

La Soluzione settoriale delle automobili e dei veicoli a due ruote (SAD) comprende le seguenti associazioni: Unione professionale svizzera dell'automobile (UPSA), carrosserie suisses, 2ruote Svizzera, Associazione svizzera del pneumatico (ASP) e Swiss Automotive Aftermarket (SAA). Il sindacato UNIA partecipa alla soluzione settoriale in qualità di rappresentante dei lavoratori. La sede centrale dell'organo responsabile sostiene i propri soci mettendo a loro disposizione strumenti mirati. Nel 2022 l'attenzione si è concentrata in particolare sui preparativi per la ricertificazione della soluzione settoriale da parte della CFSL.

1.2 ASA-CONTROL

L'intuitiva app «asa-control» viene utilizzata sempre più spesso dai soci. A poco a poco le e gli utenti ci segnalano le funzioni che vorrebbero vedere implementate, dimostrando così il carattere positivo della collaborazione e lo sforzo bilaterale volto ad adattare e migliorare i processi esistenti.

In particolare, è stato necessario compensare i corsi di formazione che erano stati annullati nel 2021 a causa della pandemia di COVID-19. Complessivamente sono stati svolti sei corsi di formazione online «asa-control» ai quali hanno preso parte 124 persone.

Sulla base del feedback costruttivo ricevuto, l'interfaccia grafica è stata rielaborata insieme al provider nel corso di vari workshop. La proposta risultante è stata discussa e adattata nel 2021 insieme a varie PERCO superiori e a vari specialisti del settore. Il cambio dell'interfaccia era in programma con la prima release del primo trimestre 2022.

1.3 SOCI SAD

La tabella in basso mostra una panoramica del numero di aziende aderenti per ciascuna associazione. La sede centrale e le associazioni adottano opportune misure per aumentare il numero di soci. Nel 2022 abbiamo avuto il piacere di accogliere e assistere nell'integrazione un nuovo gruppo, la casa produttrice di pneumatici Euromaster.

Associazione	2018	2019	2020	2021	2022	Crescita
UPSA	2065	2092	2001	2043	2020	-23
carrosserie suisses	408	434	450	452	438	-14
SAA	5	5	5	5	5	0
2ruote Svizzera	220	220	206	209	195	-14
ASP	22	11	11	13	39	+26
Senza associazione	78	125	155	160	219	+59
TOTALE	2806	2887	2828	2882	2916	+34

Tabella 1: Numero di aziende / associazione nella SAD, evoluzione dal 2018 al 2022.



AZIENDE

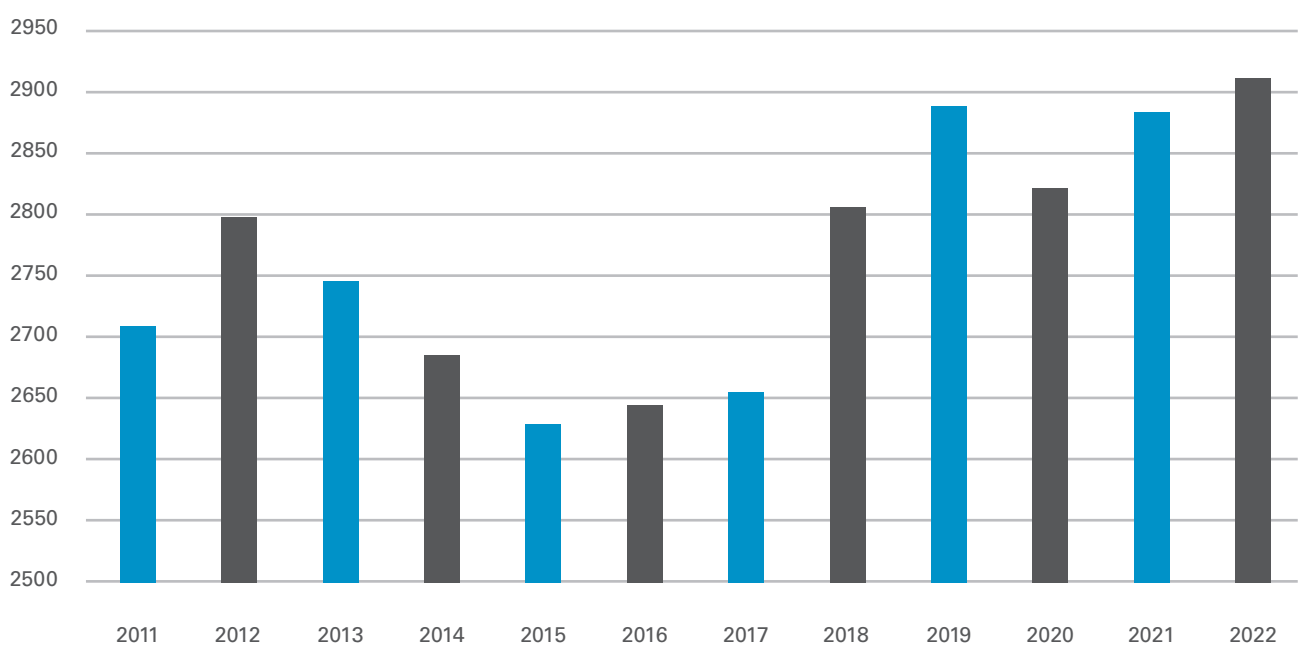


Tabella 2: Grafico dell'andamento dei soci.

1.4 ASSOCIAZIONI PRESENTI NELL'ORGANO RESPON- SABILE SADBILE DELLA SAD

Le associazioni e le organizzazioni che fanno parte dell'organo responsabile si scambiano periodicamente informazioni con lo scopo di

predisporre sempre soluzioni mirate nel campo della sicurezza sul lavoro e della protezione della salute.



SERVIZIO SPECIALISTICO IN MATERIA DI SICUREZZA DEL LAVORO



PARTNER DELL'ORGANO RESPONSABILE

suva



Die Gewerkschaft.
Le Syndicat.
Il Sindacato.



2. OBIETTIVI 2022

Sono stati raggiunti i seguenti obiettivi quantitativi e qualitativi:

2.1 OBIETTIVO QUANTITATIVO

L'obiettivo quantitativo per il 2022 era aumentare ulteriormente il numero di soci. Ci siamo riusciti attraverso l'adesione di un gruppo con oltre 30 filiali.

Grazie alla stretta collaborazione con gli ispettori del lavoro cantonali siamo inoltre riusciti ad accogliere tra le nostre fila ulteriori aziende provenienti da diversi settori. Ne emerge che con il suo futuristico sistema online la soluzione offre un approdo ideale anche a diverse officine esotiche.

› Tasso di realizzazione: **100%**

2.2 OBIETTIVI QUALITATIVI

Per la sede centrale, l'obiettivo prioritario è fornire ai soci un sostegno e una consulenza ottimali in tutte le questioni legate alla sicurezza sul lavoro e alla tutela della salute. Nel 2022 sono state evase 126 richieste presso la Stuco AG e 203 presso la sede centrale.

Un ulteriore passo importante ha riguardato l'attività di consulenza e assistenza alle aziende aderenti ai fini dell'adempimento degli obiettivi in materia di sicurezza.

Come di consueto, questi ultimi sono stati elaborati in collaborazione con il servizio specialistico AEH. Nello specifico, nel 2022 erano i seguenti:

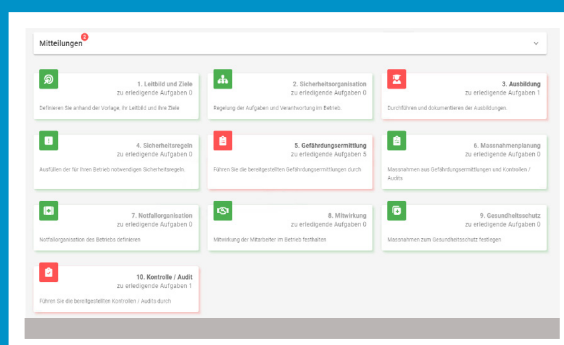
- › Svolgere le procedure di individuazione dei pericoli. In concreto: elaborare almeno quattro liste di controllo sulla piattaforma «asa-control» ed entro la fine dell'anno attuare le corrispondenti misure.
- › Adempiere l'obbligo di formazione di base e continua delle PERCO: partecipare almeno ogni due anni a un corso di formazione continua sul tema sicurezza sul lavoro e protezione della salute, per es. giornate ERFA, e trasmettere le informazioni acquisite ai collaboratori.
- › Organizzare almeno un'istruzione interna su un nuovo utensile / una nuova macchina con il personale.
- › Motivare collaboratori/collaboratrici a collaborare (cap. 8 asa-control),

effettuare un sondaggio fra il personale: qual è il maggiore rischio di inciampo in azienda e cosa possiamo fare insieme per contrastarlo e/o cosa deve cambiare in azienda? Fissare i risultati nell'apposito modulo «Collaborazione dei lavoratori sul tema Inciampo» contenuto nel capitolo 8 della piattaforma asa-control.

Nel quadro della ricertificazione, un aspetto qualitativo non secondario dell'anno 2022 ha riguardato la valutazione collettiva del rischio e del pericolo SAD, efficacemente realizzata nella primavera 2022. Sulla base delle conoscenze acquisite sono state elaborate procedure di individuazione dei pericoli. Ogni gruppo di lavoro ha discusso ciascuna questione. Complessivamente, le liste di controllo copriranno circa 350 punti di pericolo.



Safety Bag 2022.



Nuova applicazione «asa-control dal 2022.

3. ATTIVITÀ 2022

3.1 SEDE CENTRALE

Le attività 2022 hanno riguardato i seguenti settori:

- › Organizzazione e svolgimento della formazione di base delle PERCO
- › Organizzazione e svolgimento dell'offerta di aggiornamento delle PERCO con due diversi indirizzi sotto forma di giornate ERFA
- › Organizzazione e svolgimento di corsi di formazione nell'applicazione «asa-control»
- › Allestimento di corsi di formazione per soccorritori aziendali con il partner Lifetec
- › Assistenza ai soci SAD tramite la hotline
- › Consulenza ai soci SAD in loco
- › Coordinamento e collaborazione con il servizio specialistico AEH in merito all'assistenza ai soci SAD, allo sviluppo della soluzione settoriale e allo svolgimento di audit
- › Organizzazione e svolgimento di due sedute dell'organo responsabile
- › Informazione e assistenza nel quadro dell'introduzione di Sichem

3.2 SERVIZIO SPECIALISTICO

La collaborazione con il servizio specialistico AEH funziona secondo i piani. Entrambe le parti si impegnano a ottimizzare i processi e ad aumentare costantemente il livello tecnico. A tal fine si sono svolti numerosi meeting con gli incaricati dell'assistenza nei vari rami, così come con la direzione aziendale (in loco e online). Il servizio specialistico è stato chiamato in causa per le seguenti attività:

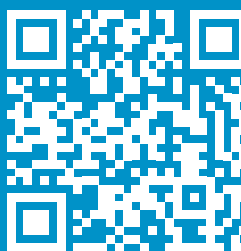
- › Consulenza sulla sicurezza in loco
- › Consulenza tramite la hotline per questioni specialistiche riguardo alla protezione della salute e alla sicurezza sul lavoro

- › Ampliamento dei contenuti specialistici nell'applicazione «asa-control»
- › Redazione dei rapporti
- › Formazione e aggiornamento delle PERCO

In vista dell'imminente ricertificazione della soluzione settoriale è stata condotta una prima analisi dei fabbisogni. In tale cornice sono stati discussi i processi per apportare modifiche alle disposizioni in conseguenza di nuove leggi o del rinvio delle direttive. Nel corso dell'anno 2022 sono stati affrontati i seguenti compiti:

- › Offerta di corsi per amministratori: il servizio specialistico è stato incaricato di realizzare una formazione online (WBT) per il gruppo di destinatari «Amministratori».
- › Ampliamento della formazione delle PERCO nell'ottica di un sistema modulare: il servizio specialistico è stato incaricato di creare un sistema di formazione modulare per le PERCO (consegna rinviata al 2023).
- › Compilazione di una dettagliata analisi dei rischi, con conseguente verifica delle liste di controllo per l'individuazione dei pericoli in collaborazione con il nostro servizio specialistico AEH.
- › In collaborazione con Lifetec è stata organizzata un formazione settoriale specifica per soccorritori aziendali.

Cliquez ici
pour accéder
au site web



3.3 HOTLINE

Anche nel 2022 numerosi soci della SAD si sono rivolti con le loro richieste alla hotline della sede centrale (0800 229 229). Queste possono essere suddivise in due categorie principali:

- › Il cliente ha una richiesta specialistica che si basa su una situazione attuale.
- › Il cliente ha dei punti in sospeso e ha bisogno di aiuto in seguito a un controllo da parte della Suva o dell'ispettore del lavoro cantonale.

In presenza di questioni tecniche specifiche alle quali non siamo in grado di dare una risposta, viene incaricato il servizio specialistico.

Le domande tecniche sull'app «asa-control» vengono evase direttamente dal provider (Stuco AG di Herzogenbuchsee).

- › Avanzamento del processo di ricertificazione della soluzione settoriale
- › Conferenza del relatore ospite sig. Stauffer della Polizia cantonale di Berna

In occasione della seduta autunnale del 26 settembre 2022 presso la Mobilcity di Berna sono stati discussi ed elaborati i seguenti punti:

- › Offerta di formazione e aggiornamento
- › Tema centrale Sostituzione degli pneumatici
- › Sichem: informazioni e punto della situazione
- › Informazione sul controllo dei dispositivi
- › Punto della situazione sulle liste di controllo
- › Workshop associazioni «Input»
- › Numero dei soci
- › Obiettivi e budget
- › Informazioni del servizio specialistico
- › Informazioni da SECO e Suva

3.4 SEDUTE DELL'ORGANO RESPONSABILE

Nell'anno 2022 l'organo responsabile ha tenuto due sedute. Entrambe si sono potute svolgere come di consueto in presenza presso la Mobilcity.

L'ordine del giorno della seduta di primavera del 4 aprile 2022 comprendeva i seguenti punti speciali:

- › Scambio di informazioni su
 - › Sichem
 - › Formazione continua
 - › Nuova offerta di formazione per soccorritori aziendali
- › Rielaborazione opuscolo CFSL «Non c'è infortunio senza causa»
- › Tema centrale 2021 «Dispositivi di protezione individuale, DPI (protezione degli occhi)»
- › Procedure di audit per i soci
- › Obiettivi / Attuazione 2022



Giornata ERFA a Zurigo.

4. FORMAZIONE

4.1 LEZIONI ONLINE E IN PRESENZA

Nel 2022 i corsi di formazione (giornate ERFA e corso base) sono stati offerti varie volte sia online, sia in presenza. L'utenza ha fatto ricorso a entrambi i metodi d'insegnamento in egual misura. Numerosi garagisti hanno accolto con favore l'offerta online.

4.2 PARTECIPANTI

La tabella della pagina successiva mostra l'evoluzione del numero di partecipanti negli anni dal 2018 al 2022. La giornata ERFA è stata offerta sia online sia in presenza. Su richiesta dei partecipanti, la suddivisione è stata fissata al 50 / 50, anche se esiste una quantità più che sufficiente di offerte per entrambe le possibilità.

Partecipanti ai corsi	2018	2019	2020	2021	2022	D	F	I
CB	275	259	92	296	240	166	51	23
ERFA	237	313	229	290	246	217	19	10
asa-control	258	0	229	129	124	92	21	11
Totale	770	572	550	715	610			

Le dimensioni medie di una classe sono di:

- › Online: 16 partecipanti
- › Lezioni in presenza: 9 partecipanti

5. CONTROLLING

5.1 AUDIT / ISPEZIONI DI SICUREZZA

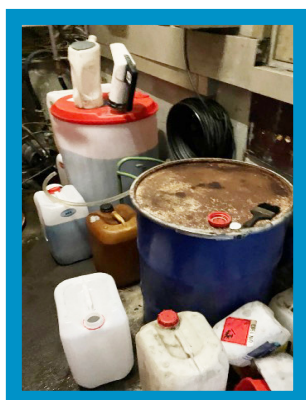
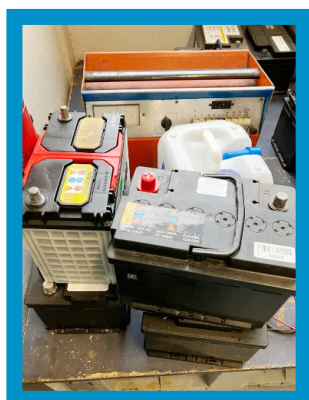
Nel 2022 sono state svolte complessivamente dieci ispezioni aziendali di sicurezza/audit. Sono state interessate otto aziende della Svizzera tedesca e due imprese in Ticino.

L'attuazione dei dieci punti del sistema di sicurezza viene valutata sulla base della lista di controllo per gli audit disponibile nell'app «asa-control». In questo caso è di particolare importanza in quale forma l'azienda è in grado di dimostrare le proprie attività nell'ambito della sicurezza sul lavoro e della protezione della salute.

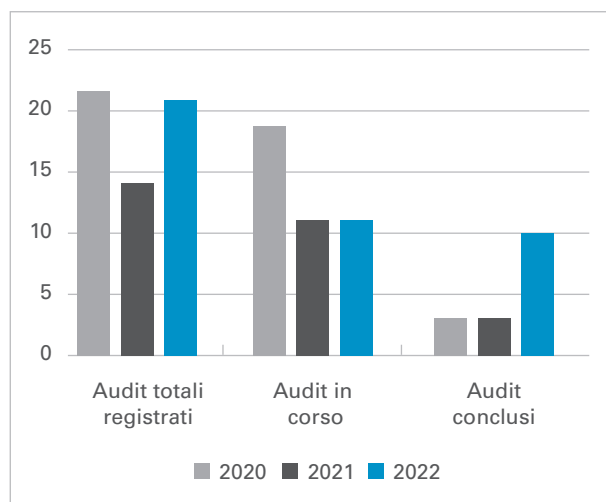
Nella successiva ispezione aziendale viene controllata l'attuazione delle norme di legge sui posti di lavoro. Vengono illustrati i punti deboli e discusse le necessarie misure insieme ai responsabili.

In sintesi, dopo l'audit / l'ispezione di sicurezza, i punti principali e le misure di miglioramento vengono discussi insieme alla PERCO e, ove possibile, alla direzione aziendale.

Le immagini seguenti mostrano varie situazioni che sono state rilevate durante le ispezioni e che richiedevano un intervento urgente.

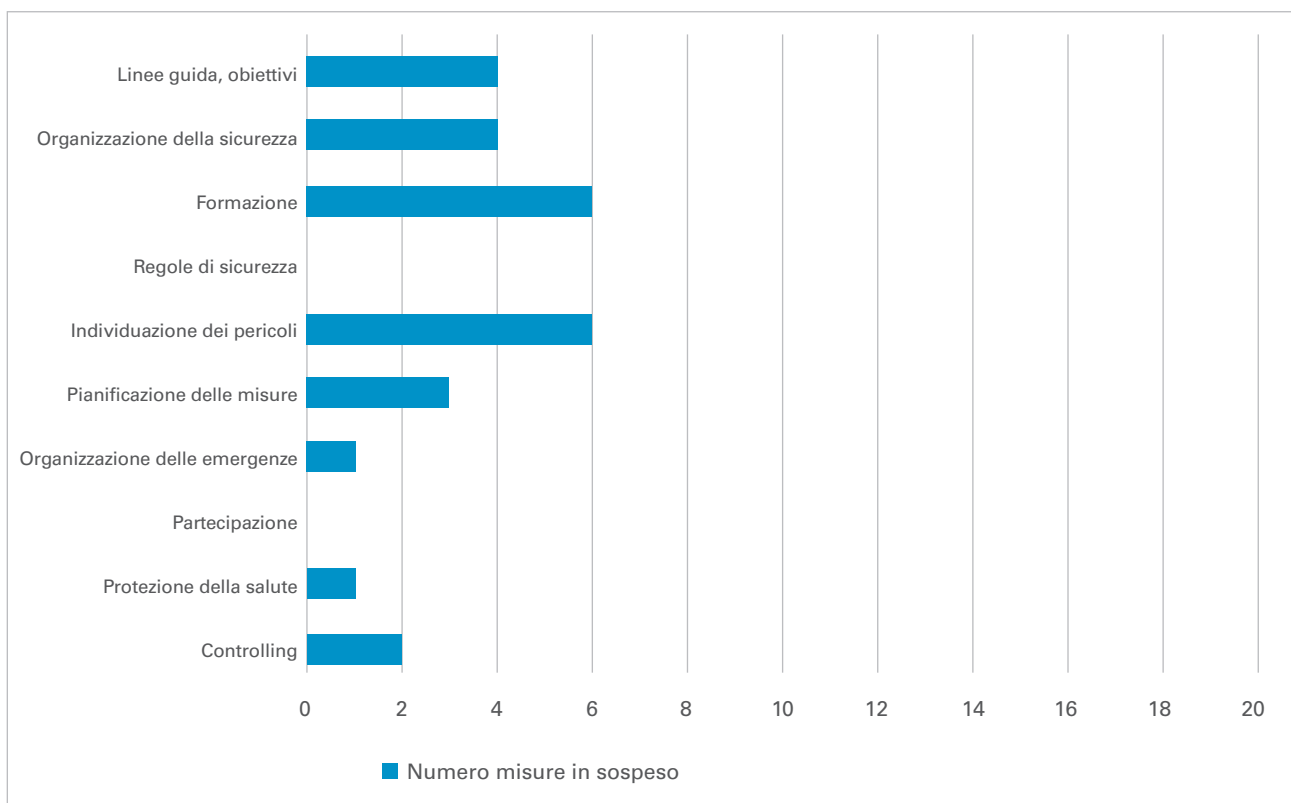


ISPEZIONI DI SICUREZZA / AUDIT



Il resoconto dell'audit viene elaborato direttamente nell'app «asa-control», così come gli accertamenti eseguiti durante l'ispezione aziendale. Questi ultimi sono riassunti nel cosiddetto verbale di controllo.

IL GRAFICO SEGUENTE RAPPRESENTA I RISULTATI DEI CONTROLLI DEI SISTEMI:



RICAPITOLAZIONE DEI PUNTI PRINCIPALI:

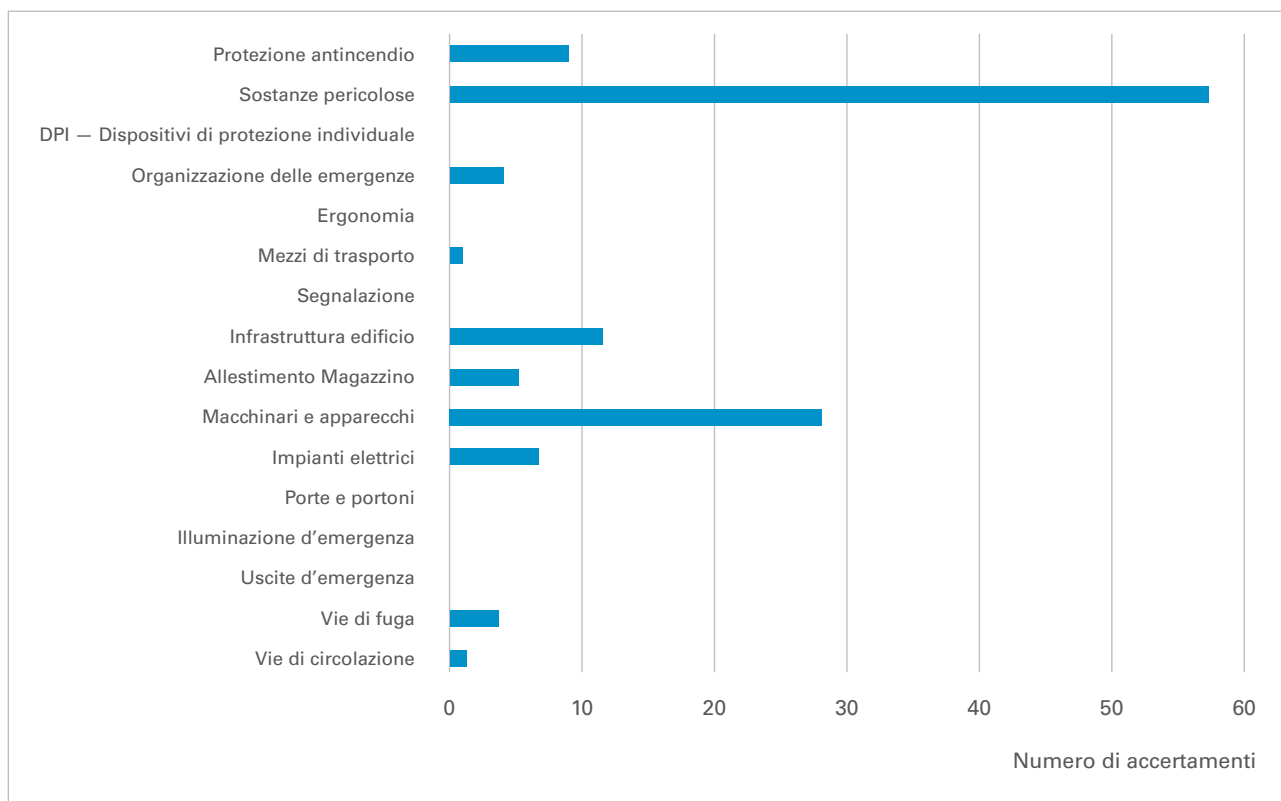
- › Spesso l'individuazione dei pericoli è stata fatta una volta sola molti anni fa e non è mai stata aggiornata.
- › Nella maggior parte dei casi, la regolare formazione e istruzione (non solo del nuovo personale) non viene nemmeno presa in considerazione.
- › Non è disponibile una pianificazione sistematica delle misure.
- › Le formulazioni concrete degli obiettivi di sicurezza annuali non sono presenti o sono solo accennate.



Gli accertamenti derivanti dall'ispezione aziendale vengono suddivisi in categorie. Gli accertamenti sono un campionamento istantaneo che rispecchia la situazione in quel preciso momento e non un controllo completo. In occasione delle ispezioni vengono rilevate tra le dieci e le venti situazioni in cui è necessario un intervento, che vengono registrate in «asa-con-

trol» corredate da foto. Come mostra il grafico successivo, presso le dieci aziende controllate sono stati accertati complessivamente

124 difetti. Nel 45% dei casi gli accertamenti riguardavano difetti collegati a gestione, conservazione o smaltimento dei prodotti pericolosi (v. grafico seguente).



I risultati degli audit confluiscono costantemente nei contenuti affrontati nei corsi base e nelle giornate ERFA.

5.2 INDICATORI SSAINF

Il Servizio centrale delle statistiche dell'assicurazione contro gli infortuni LAINF (SSAINF) presso la Suva raccoglie i dati degli infortuni di tutte le compagnie d'assicurazione.

Per la soluzione settoriale SAD sono rilevanti due classi di assicurazione Suva:

- › 13D Officine di riparazione per veicoli stradali, veicoli a due ruote ecc.
- › 13E Carrozzerie, officine di lattoniere e di verniciatura d'automobili ecc.

Nell'elenco sono riportate le cifre relative agli infortuni del ramo nell'anno 2022, cifre che comprendono gli infortuni professionali e non professionali delle persone in formazione e del personale.

13D VEICOLI TERRESTRI E DA CANTIERE «MANUTENZIONE»

2022

Dove	Persone in formazione	Collaboratori/trici	Totale
IP (in azienda), numero di casi riconosciuti	1616	6128	7744
Costi di trattamento	1,26 milioni	10,14 milioni	11,40 milioni
Indennità giornaliera	317'062	15,86 milioni	16,17 milioni
INP (nel tempo libero), numero di casi riconosciuti	2654	9720	12'374
Costi di trattamento	5,89 milioni	29,30 milioni	35,19 milioni
Indennità giornaliera	1,43 milioni	30,55 milioni	31,97 milioni

13E VEICOLI TERRESTRI, VELIVOLI E IMBARCAZIONI «CARROZZERIA E SCAFO» 2022

Dove	Persone in formazione	Collaboratori/trici	Totale
IP (in azienda), numero di casi riconosciuti	328	1603	1931
Costi di trattamento	232'586	2,45 milioni	2,68 milioni
Indennità giornaliera	73'671	3,96 milioni	4,03 milioni
INP (nel tempo libero), numero di casi riconosciuti	471	2345	2816
Costi di trattamento	810'185	6,76 milioni	7,57 milioni
Indennità giornaliera	403'114	8,16 milioni	8,56 milioni

TOTALE CLASSI 13D E 13E IP E INP

2022

Dove	Persone in formazione	Collaboratori/trici	Totale
Numero di casi riconosciuti	5069	19'796	24'865
Costi di trattamento	8,19 milioni	48,65 milioni	56,84 milioni
Indennità giornaliera	2,22 milioni	58,53 milioni	60,75 milioni
Costi totali (incl. prestazioni pensionistiche)	1634 milioni	190,10 milioni	206,44 milioni

Fonte: Suva. Autore: A. Fässler, 28.07.2023

DEFINIZIONI

I costi di trattamento, l'indennità giornaliera e i costi totali si riferiscono ai costi maturati nell'anno selezionato (ciò significa che in-

cludono anche i costi dei casi che erano stati registrati negli anni precedenti). I costi totali sono la somma complessiva di costi di trattamento, indennità giornaliera e prestazioni pensionistiche.

6. OBIETTIVI GLOBALI IN MATERIA DI SICUREZZA SUL LAVORO

L'organo responsabile definisce gli obiettivi globali in materia di sicurezza sul lavoro e protezione della salute a livello di soluzione settoriale.

- › Gli obiettivi devono essere controllati ed eventualmente aggiornati a cadenza periodica, cioè almeno una volta all'anno.

I seguenti criteri e informazioni sono determinanti per la CFSL ai fini della valutazione di una soluzione settoriale in riferimento a un'autorizzazione o a una ricertificazione:

- › Definizione di obiettivi di sicurezza quantitativi e qualitativi: partendo da un'analisi retrospettiva dell'andamento infortunistico nel ramo (cioè frequenza, gravità e numero degli infortuni, costi, cause delle malattie professionali e di altri disturbi di salute correlati al lavoro), così come sulla base di una valutazione prospettica dei rischi, l'organo responsabile della soluzione settoriale formula gli obiettivi globali che il ramo intende raggiungere nei successivi cinque anni nel campo della sicurezza sul lavoro e della protezione della salute, eventualmente con obiettivi intermedi.

MISURE

Dallo studio delle conseguenze risultano le seguenti proposte per il prossimo anno:

- › Svolgimento dell'individuazione dei pericoli: elaborare concretamente almeno quattro liste di controllo nell'app «asa-control» ed entro la fine dell'anno attuare le misure corrispondenti.
- › Adempiere l'obbligo di formazione di base e continua delle PERCO: almeno ogni due anni partecipare a un corso di formazione continua sul tema sicurezza sul lavoro e protezione della salute, per es. giornate ERFA, e trasmettere le informazioni acquisite ai collaboratori.
- › Organizzare almeno un'istruzione interna su un nuovo utensile / una nuova macchina con i collaboratori.
- › Organizzazione delle emergenze: introduzione ed esercitazione effettuate.



Conclusioni:

La frequenza degli infortuni nelle classi 13D e 13E è in leggero calo. Attraverso l'attuazione sistematica delle misure tecniche, organizzative e personali, la sede centrale intende portare avanti questa tendenza.

7. SVILUPPO DELLA SOLUZIONE SETTORIALE

Con le nostre giornate tematiche ERFA 2022 rispondiamo pienamente alle esigenze dei nostri soci. I feedback su ERFA G «Dispositivi di protezione individuale, DPI (protezione degli occhi)» ed ERFA H «Organizzazione di emergenza / Pronto soccorso» sono assolutamente positive.

Nel quadro dell'ERFA H non viene solo promossa la nuova collaborazione con la ditta Lifetec, ma viene illustrato anche il corretto uso del nuovo tool SECO denominato Sichem.

Anche il nostro strumento online viene continuamente perfezionato. In una prima fase sono stati posti i presupposti per nuove funzioni. Sono state integrate nel tool le liste di controllo Suva. In futuro, inoltre, le PERCO potranno registrare come funzione l'amministratore. In tal modo, quest'ultimo potrà svolgere autonomamente un web based training sul tema sicurezza sul lavoro e protezione della salute.

Le nuove modifiche consentono inoltre di registrare «temi» nel catalogo dei settori di attività. In questo modo vengono visualizzate solo le procedure di individuazioni dei pericoli effettivamente rilevanti. Per migliorare l'usabilità, al punto 5 «Individuazione dei pericoli» è stato aggiunto un nuovo pulsante per l'inserimento di una nuova individuazione.

Sono stati condotti colloqui con potenziali sponsor e fornitori per il nuovo zaino. A occuparsi della fornitura sarà ancora il nostro partner ESA. La Safety Bag contiene i dispositivi di protezione individuale (DPI) prescritti dalla legge, come occhiali protettivi, scarpe antinfortunistiche, tappi per le orecchie e guanti di sicurezza. Il tutto in un pratico zainetto. Questa Safety Bag può essere ordinata anche senza scarpe antinfortunistiche. I soci SAD beneficiano anche in questo caso di un prezzo agevolato.

8. IMPRESSUM

Il rapporto annuale serve principalmente all'organo responsabile e costituisce inoltre la base per il rapporto ERFA (ogni cinque anni) all'attenzione della CFSL. I principali risultati del rapporto annuale verranno comunicati in forma sintetica ai soci durante i corsi ERFA. Il rapporto continuerà a essere disponibile per i soci all'indirizzo www.safetyweb.ch/it. L'avviso della pubblicazione del rapporto annuale viene allegato al rapporto di gestione.



9. PERSONALE DELLA SEDE CENTRALE DELLA SAD

IL TEAM DELLA SEDE CENTRALE DELLA SAD 2022



ASTRID GÜRTLER
Amministrazione dei soci



MANUELA JOST
Sede centrale



ARJETA SULEJMANI
Organizzazione corsi



DANIEL FÜRST
Responsabile tecnico



MICHELLE MAURER
Organizzazione corsi



STEFANIE HOSTETTLER
Amministrazione dei soci

IMPRESSUM:

Il presente rapporto annuale è stato pubblicato nel mese di agosto 2023.

EDITORE:

Organo responsabile della Soluzione settoriale delle automobili e dei veicoli a due ruote (SAD),
Wölflistrasse 5,
3006 Berna
Tel. 0800 229 229,
info@safetyweb.ch,
www.safetyweb.ch/it

CONCETTO E REDAZIONE:

Sede centrale SAD in collaborazione con AEH, Zurigo.

DESIGN E REALIZZAZIONE GRAFICA:

Viva AG für Kommunikation, Zurigo

IMMAGINI:

BAZ/SAD, ESA,
Peter Fuchs,
carrosserie suisse

FONTI:

AEH, Zurigo
Suva, Lucerna
Sede centrale SAD, Berna
Stuco AG,
Herzogenbuchsee

SOSTITUISCE IL DOCUMENTO:

15.08.2021

DATA CREAZIONE:

13.02.2023, SAD, M. Jost,
D. Fürst

DATA APPROVAZIONE:

28.08.2023, per l'organo responsabile: M. Jost

DESTINATARI:

Organo responsabile della SAD, aziende associate alla SAD



CONTATTO

Organo responsabile della Soluzione settoriale
delle automobili e dei veicoli a due ruote (BAZ/SAD)

Wölflistrasse 5, 3006 Berna

Tel. 0800 229 229, info@safetyweb.ch

www.safetyweb.ch/it

